



# **ÇANKIRI KARATEKİN ÜNİVERSİTESİ**

## **DİL EĞİTİMİ UYGULAMA VE ARAŞTIRMA MERKEZİ MÜDÜRLÜĞÜ**

### **2016 YILI FAALİYET RAPORU**

**ÇANKIRI -2016**

## İÇİNDEKİLER

ÜST YÖNETİCİ SUNUŞU.....	3
I- GENEL BİLGİLER.....	4-14
A- Misyon ve Vizyon.....	4
B- Yetki, Görev ve Sorumluluklar.....	5
C- İdareye İlişkin Bilgiler.....	6-14
1- Fiziksel Yapı, Hizmet Alanları .....	6
2- Örgüt Yapısı.....	7
3- Bilgi ve Teknolojik Kaynaklar .....	8
4- İnsan Kaynakları .....	9-12
5- Sunulan Hizmetler .....	12-13
6- Yönetim ve İç Kontrol Sistemi .....	13-14
D- Diğer Hususlar .....	14
II- AMAÇ ve HEDEFLER .....	15
A- İdarenin Amaç ve Hedefleri .....	15-16
B- Temel Politikalar ve Öncelikler .....	17
III- FAALİYETLERE İLİŞKİN BİLGİ VE DEĞERLENDİRMELER .....	17-18
A- Mali Bilgiler .....	17
1- Bütçe Uygulama Sonuçları .....	17-18
2- Temel Mali Tablolara İlişkin Açıklamalar .....	18
3- Mali Denetim Sonuçları.....	18
4- Diğer Hususlar .....	18
B- Performans Bilgileri .....	18-19
1- Faaliyet ve Proje Bilgileri .....	18-19
2- Performans Sonuçları Tablosu .....	20
3- Performans Sonuçlarının Değerlendirilmesi .....	20
4- Performans Bilgi Sisteminin Değerlendirilmesi .....	20
5- Diğer Hususlar .....	20
IV- KURUMSAL KABİLİYET ve KAPASİTENİN DEĞERLENDİRİLMESİ .....	20
A- Üstünlükler .....	20
B- Zayıflıklar .....	20
C- Fırsatlar .....	20
D- Tehditler.....	20
V- İÇ KONTROL GÜVENCE BEYANI.....	21

## BİRİM / ÜST YÖNETİCİ SUNUŞU

Dünya'ya açık milli ve yerli üniversite anlayışı ile Çankırı Karatekin Üniversitesi belirlediği vizyon ve misyona paralel olarak küreselleşen Dünyada; üniversitemizin rekabet gücünü artırmak, uluslararası platformda kendisine yer bulabilecek öğrenciler yetiştirebilmek, öğrenci profilini yabancı öğrencilerle zenginleştirmek, üniversitemizin yurt dışındaki tanınırlığını artırmak, ülkemizi ve kültürümüzü uluslararası alanda en iyi şekilde tanıtmak ve dünyadaki gelişmeleri sürekli takip etmek amacıyla yurt dışındaki eğitim kurumlarıyla işbirliğini hedeflemektedir. Bu hedeften yola çıkarak üniversitemiz, ihtiyaç duyulan yabancı dillerin ve Türkçenin öğretilebileceği modern bir Dil Eğitimi Uygulama ve Araştırma Merkezi kurmaya karar vermiş ve Bu bağlamda; Yüksek Öğretim Kurulu Başkanlığının 23.02.2011 tarihli Yürütme Kurulu kararı ile Çankırı Karatekin Üniversitesi Dil Eğitimi Uygulama ve Araştırma Merkezi kurulmuştur. Merkezin kurulum aşamasında Yeni Zelanda Waiariki Teknoloji Enstitüsü Dil Öğrenme Merkezi, Howard Community College İngilizce Dil Öğrenme Merkezi ve Riga Technical University English Language Center ile yakın işbirliğine gidilmiş ve bu kurumların tecrübelerinden faydalanılmıştır.

2014 Eylül ayında Merkez Eski Rektörlük binası 6. Kattaki yeni yerine taşınmıştır. Merkezde 5 sınıf, 2 dil laboratuvarı, 1 test merkezi ve ofisler bulunmaktadır. Merkezde hem Türk hem de yabancı eğitimcilerden oluşan bir kadro hizmet vermektedir. Bu sayede öğrenciler dil becerilerini konuşma, yazma, dinleme ve anlama yönlerinden eşit şekilde geliştirmektedirler.

Merkez; 2013-2014 akademik yılından itibaren Zorunlu ve İsteğe Bağlı İngilizce Hazırlık Sınıfı ve Yabancı Uyruklu Öğrenciler için Türkçe Hazırlık sınıfı eğitimlerini vermektedir. Merkezde Erasmus ve ABD ile yürütülen Öğrenci Değişim Programı (Study Abroad Program) kapsamında yabancı okutmanlar tarafından belli dönemler içerisinde kurslar verilmektedir.

Merkez; üniversitemiz akademik ve idari personeline, öğrencilerine, ilimizde bulunan kamu personeline, ilköğretim öğrencilerine ve bütün halka açık olup talep edilen her türlü ihtiyaca yönelik kurslar düzenlenmektedir. Bu kurslardan bazıları Genel İngilizce ve YDS'dir. Merkez yurt dışında dil eğitimi almak isteyenler için de yeni bir kapı aralamış; İngiltere'nin Brighton şehrindeki Castle School of English ile işbirliğine gidilerek yaz aylarında talep eden öğrencilerin İngiltere'de dil eğitimi almaları sağlanmıştır.

Merkez her geçen dönem artırdığı fiziki, teknolojik ve eğitici kapasitesiyle daha fazla kişiye hizmet vermekte ve dil öğretimi alanında şehrimizde üniversite-halk kucaklaşmasını sağlamaktadır. Merkez 6 yerli ve 4 yabancı okutmanla faaliyetlerini sürdürmektedir. Öğrenci sayısı 2016 Ekim ayı itibarıyla toplamda 479'dur. 2014-2015 Öğretim Dönemi sonunda ilk mezunlarını vermiş olup mezunlar Üniversitemizden onaylı Diplomalarını almışlardır.

**Okt. Hakan BAYKAL**  
**Müdür**

## I- GENEL BİLGİLER

Çankırı Karatekin Üniversitesi Dil Eğitimi Uygulama ve Araştırma Merkezi 2016 yılında Genel İngilizce, YDS, Konuşma, Akademik Yazım Teknikleri ve çocuklara yönelik İngilizce kursları açarak eğitim vermeye devam etmekte; yabancılara Türkçe kursları başlatılmış, Japonca ve Arapça kursları açmak için çalışmalarına devam etmektedir. Kurslar, akademik yıl içerisinde olduğu gibi yaz aylarında da devam etmektedir. Merkezimiz akademik kadrosunda 6 Türk okutman ve bunun yanı sıra 3 ABD ve 1 Barbados uyruklu yabancı okutman olmak üzere toplam 10 okutmanla eğitim hizmetlerine devam etmektedir.

Çankırı Karatekin Üniversitesi Döner Sermaye İşletme Müdürlüğü kurulduktan sonra Merkez, Döner Sermaye Faaliyetleri kapsamında kurslar düzenlemekte ve Merkezde görevli okutmanlar Döner Sermaye gelirlerinden faydalandırılmaktadır. 2012 sonu itibariyle Döner Sermaye iş ve işlemleri birimlere devredilmiş, bu bağlamda Harcama yetkilisi (müdür) ve Gerçekleştirme görevlisi (müdür yardımcısı) tayin edilerek Döner sermaye hareketleri birimce takip edilmeye başlanmıştır.

Merkez 2014-2015 Öğretim dönemi itibariyle ilk mezunlarını vermiş ve Yüksek Seviyeyi tamamlayan kursiyerlere Diplomaları takdim edilmiştir.

### A. Misyon ve Vizyon

**Misyon:** Eğitimi ve öğretimi yapılan dillerin konuşma, yazma, dinleme ve anlama becerilerinde gerekli başarıyı sağlamaya yönelik güncel eğitim ve öğretim ortamını oluşturmak; uluslararası standartlarda eğitim verebilmek için hedef yabancı dili anadili olarak konuşan uzmanlardan faydalanmak, ihtiyaç duyulan dillerin eğitimi ve öğretimi ile ilgili talepleri karşılamak amacıyla kurslar düzenlemek, dil eğitiminin bilimsel platformda planlanması ve uygulanmasına yönelik proje, araştırma, inceleme, eğitim, öğretim, seminer faaliyetlerinde bulunmak, görüş oluşturmak, bilgi ve öneriler üretmek.

**Vizyon:** Türkçe ve diğer dünya dillerinin öğretilmesinde güncel yöntem ve teknolojiyi araştıran ve uygulayan; dil öğretimi alanında ulusal veya uluslararası nitelikte eğitim, öğretim, uygulama ve araştırma yapan, öğrenci, personel ve halkla bütünleşerek uluslararası platformlarda rekabet edebilecek düzeyde dil bilen bireyler yetiştiren; alanında Türkiye’de ve dünyada bilinen bir kurum olmak.

## **B. Yetki, Görev ve Sorumluluklar**

### **Yetki:**

Merkezimiz Harcama Yetkilisi Müdür Okt. Hakan BAYKAL' dır.

### **Görev:**

Harcama Yetkilisi-Müdür: Okt. Hakan BAYKAL

Bütçeyle ödenek tahsis edilen her bir birimin en üst yöneticisi harcama yetkilisidir. Görev ve sorumlulukları; Dil Eğitimi Uygulama ve Araştırma Merkezi personeli, eğitim, idari ve sosyal işleriyle, sağlık, satın alma, muhasebe ve mali işlerini; haberleşme evrak ve arşiv, temizlik, bakım ve onarım işlerini kendisine bağlı hizmet birimleri aracılığı ile yürütmek, koordine ve kontrol etmek. Personeli verimli çalıştırma esaslarına ilişkin hazırlanan programların uygulanmasını sağlamak. Personel sağlık, güvenlik ve sosyal yardım konularına ilişkin programların hazırlanmasını sağlamak ve uygulamasını izlemek. Merkezin ihtiyacı olan her türlü araç-gereç ve malzemelerin satın alma işlemlerini takip ve kontrolünü yapmak. Dış birimlere Merkez ile ilgili bilgi vermek. Merkezin bütçesini hazırlamak, onaylandıktan sonra uygulamaya konulmasını sağlamak.

Müdür Yardımcısı-Gerçekleştirme Görevlisi: Okt. Duran GÖKÇE

Harcama talimatı üzerine; işin yaptırılması, mal veya hizmetin alınması, teslim almaya ilişkin işlemlerin yapılması, belgelendirilmesi ve ödeme için gerekli belgelerin hazırlanması görevini yürütür.

### **Sorumluluk:**

Görevini yerine getirmenin ve yetkilerini kullanmanın sonuçlarından dolayı ilk üst amirine (Müdür) karşı sorumludur.

5018 sayılı kanunun 8 maddesi gereğince “Her türlü kamu kaynağının elde edilmesi ve kullanılmasında görevli ve yetkili olanlar, kaynakların etkili, ekonomik, verimli ve hukuka uygun olarak elde edilmesinden, kullanılmasından, muhasebeleştirilmesinden, raporlanmasından ve kötüye kullanılmaması için gerekli önlemlerin alınmasından sorumludur ve yetkili mercilere hesap vermek zorundadırlar.” denilmektedir. 5018 sayılı kanunun 32. maddesinde harcama yetkilileri harcama talimatlarının bütçe ilke ve esasları kanun, tüzük, yönetmeliklerle uygun olmasından, ödeneklerin etkili, ekonomik ve verimli kullanılmasından ve bu kanun çerçevesinde yapılması gereken diğer işlemlerden sorumludurlar.

## C. İdareye İlişkin Bilgiler

### 1- Fiziksel Yapı

#### 1.1- Eğitim Alanları Derslikler

Eğitim Alanı	Kapasitesi 0-10	Kapasitesi 0-20
Sınıf	-	5
Bilgisayar Lab.	-	2
Test Merkezi.	1	-
<b>Toplam</b>	<b>1</b>	<b>7</b>

#### 1.2- Hizmet Alanları

##### 1.2.1. Akademik Personel Hizmet Alanları

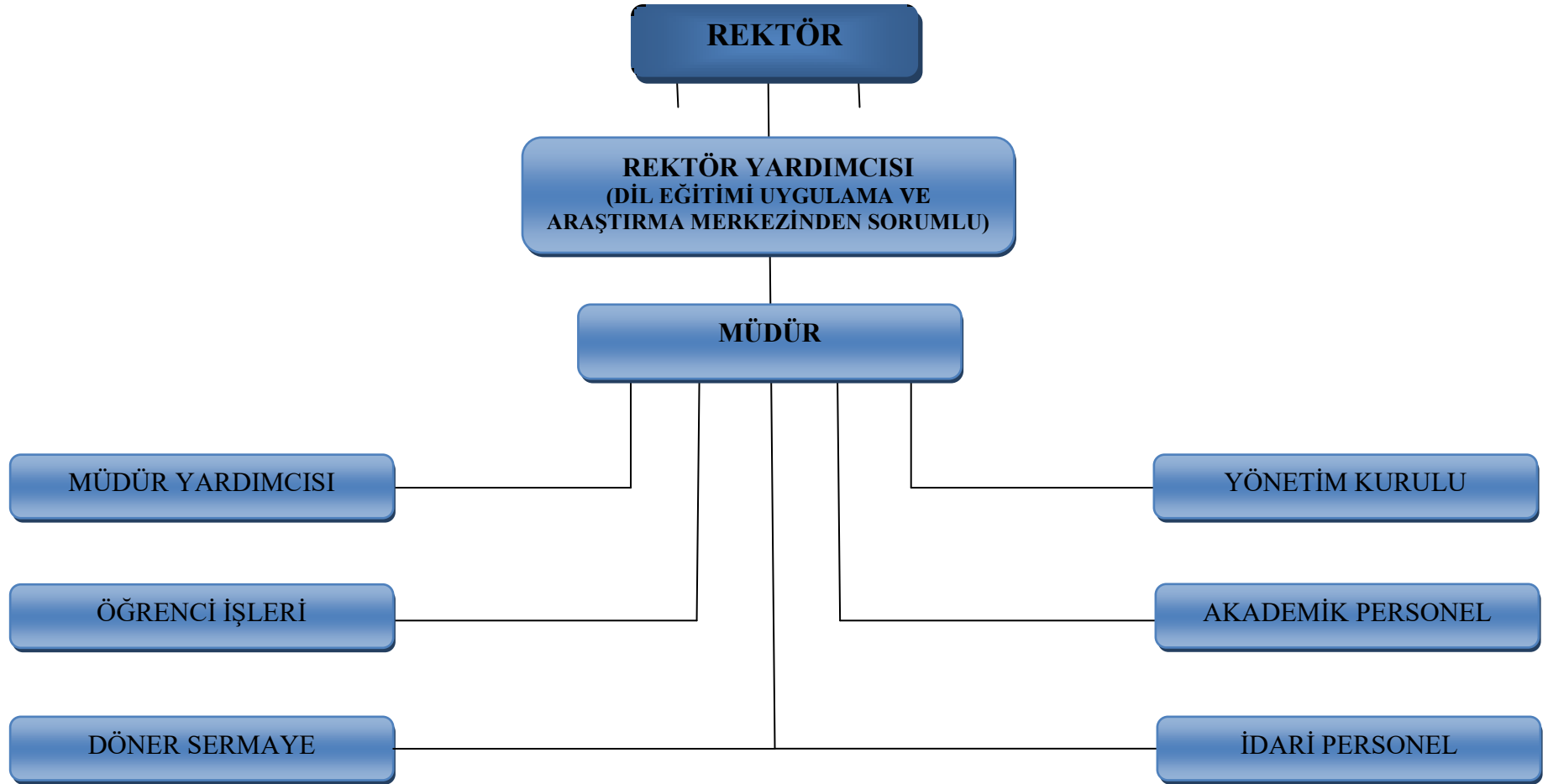
	Sayısı (Adet)	Alanı (m2)	Kullanan Sayısı (Kişi)
Müdür Odası	1	19	1
Müdür Yard. Odası	1	19	1
Çalışma Odası	4	64	8
<b>Toplam</b>	<b>8</b>	<b>102</b>	<b>10</b>

##### 1.2.2. İdari Personel Hizmet Alanları

	Sayısı (Adet)	Alanı (m2)	Kullanan Sayısı
Çalışma Odası	1	19	3
Çalışma Odası	1	15	2
<b>Toplam</b>	<b>2</b>	<b>34</b>	<b>5</b>

## 2- Örgüt Yapısı

T.C.  
ÇANKIRI KARATEKİN ÜNİVERSİTESİ  
DİL EĞİTİMİ UYGULAMA VE ARAŞTIRMA MERKEZİ  
TEŞKİLAT ŞEMASI



### 3- Bilgi ve Teknolojik Kaynaklar

#### 3.1- Yazılımlar

Windows XP, Windows 7, Focus On Grammar, Netop

#### 3.2- Bilgisayarlar

Masa üstü bilgisayar Sayısı: 75 Adet

Diz üstü bilgisayar Sayısı: 1 Adet

#### 3.3- Kütüphane Kaynakları

Kitap Sayısı: 1021 Adet

#### 3.4- Diğer Bilgi ve Teknolojik Kaynaklar

Cinsi	İdari Amaçlı (Adet)	Eğitim Amaçlı (Adet)	Araştırma Amaçlı (Adet)
Projeksiyon	-	14	-
Slayt makinesi	-	-	-
Tepegöz	-	1	-
Episkop	-	-	-
Barkot Okuyucu	-	-	-
Baskı makinesi	-	-	-
Fotokopi makinesi	-	2	-
Faks	-	1	-
Fotoğraf makinesi	-	-	-
Kameralar	-	-	-
Televizyonlar	-	2	-
Tarayıcılar	-	-	-
Müzik Setleri	-	-	-
Mikroskoplar	-	-	-
DVD ler	-	-	-
Yazıcılar	6	4	-
PVC Makinası	-	1	-



## 4- İnsan Kaynakları

### 4.1- Akademik Personel

Akademik Personel					
	Kadroların Doluluk Oranına Göre			Kadroların İstihdam Şekline Göre	
	Dolu	Boş	Toplam	Tam Zamanlı	Yarı Zamanlı
Profesör	-	-	-	-	-
Doçent	-	-	-	-	-
Yrd. Doçent	-	-	-	-	-
Öğretim Görevlisi	-	-	-	-	-
Okutman	6	-	6	6	-
Çevirici	-	-	-	-	-
Eğitim- Öğretim Planlamacısı	-	-	-	-	-
Araştırma Görevlisi	-	-	-	-	-
Uzman	-	-	-	-	-

### 4.2- Yabancı Uyruklu Akademik Personel

Yabancı Uyruklu Öğretim Elemanları		
Unvan	Geldiği Ülke	Çalıştığı Bölüm
Profesör	-	-
Doçent	-	-
Yrd. Doçent	-	-
Öğretim Görevlisi	-	-
Okutman	ABD- Barbados	DEUAM (İngilizce)
Çevirici	-	-
Eğitim-Öğretim Planlamacısı	-	-
Araştırma Görevlisi	-	-
Uzman	-	-
<b>Toplam</b>	4	-

### 4.3- Diğer Üniv. Görevlendirilen Akademik Personel

Diğer Üniversitelerde Görevlendirilen Akademik Personel		
Unvan	Bağlı Olduğu Bölüm	Görevlendirildiği Üniversite
Profesör	-	-
Doçent	-	-
Yrd. Doçent	-	-
Öğretim Görevlisi	-	-
Okutman	-	-
Çevirici	-	-
Eğitim Öğretim Planlamacısı	-	-
Araştırma Görevlisi	-	-
Uzman	-	-
<b>Toplam</b>	-	-

### 4.4- Başka Üniv. Kurumda Görevlendirilen Akademik Personel

Başka Üniversitelerden Üniversitemizde Görevlendirilen Akademik Personel		
Unvan	Çalıştığı Bölüm	Geldiği Üniversite
Profesör	-	-
Doçent	-	-
Yrd. Doçent	-	-
Öğretim Görevlisi	-	-
Okutman	-	-
Çevirici	-	-
Eğitim Öğretim Planlamacısı	-	-
Araştırma Görevlisi	-	-
Uzman	-	-
<b>Toplam</b>	-	-

### 4.5- Sözleşmeli Akademik Personel

Sözleşmeli Akademik Personel Sayısı	
Profesör	-
Doçent	-
Yrd. Doçent	-
Öğretim Görevlisi	-
Uzman	-
Okutman	4
Sanatçı Öğrt. Elm.	-
Sahne Uygulaticısı	-
<b>Toplam</b>	4

#### 4.6- Akademik Personelin Yaş İtibariyle Dağılımı

Akademik Personelin Yaş İtibariyle Dağılımı						
	21-25 Yaş	26-30 Yaş	31-35 Yaş	36-40 Yaş	41-50 Yaş	51- Üzeri
Kişi Sayısı	1	3	1	1	3	1
Yüzde	% 10	%30	% 10	%10	% 30	%10

#### 4.7- İdari Personel

İdari Personel (Kadroların Doluluk Oranına Göre)			
	Dolu	Boş	Toplam
Genel İdari Hizmetler	1	-	1
Sağlık Hizmetleri Sınıfı	-	-	-
Teknik Hizmetleri Sınıfı	1	-	1
Eğitim ve Öğretim Hizmetleri sınıfı	-	-	-
Avukatlık Hizmetleri Sınıfı.	-	-	-
Din Hizmetleri Sınıfı	-	-	-
Yardımcı Hizmetli	-	-	-
<b>Toplam</b>	<b>2</b>	<b>-</b>	<b>2</b>

#### 4.8- İdari Personelin Eğitim Durumu

İdari Personelin Eğitim Durumu					
	İlköğretim	Lise	Ön Lisans	Lisans	Y.L. ve Dokt.
Kişi Sayısı	-	1	-	1	-
Yüzde	-	%50	%-	%50	-

#### 4.9- İdari Personelin Hizmet Süreleri

İdari Personelin Hizmet Süresi						
	1 – 3 Yıl	4 – 6 Yıl	7 – 10 Yıl	11 – 15 Yıl	16 – 20 Yıl	21 - Üzeri
Kişi Sayısı	-	1	-	-	1	-
Yüzde	-	%50	-	-	%50	-

#### 4.10- İdari Personelin Yaş İtibariyle Dağılımı

İdari Personelin Yaş İtibariyle Dağılımı						
	21-25 Yaş	26-30 Yaş	31-35 Yaş	36-40 Yaş	41-50 Yaş	51- Üzeri
Kişi Sayısı	-	-	1	1	-	-
Yüzde	-		%50	%50	-	-

#### 5- Sunulan Hizmetler

##### 5.1- Eğitim Hizmetleri

###### 5.1.1- Öğrenci Sayıları

Öğrenci Sayıları			
Birimin Adı	E	K	Toplam
DEUAM	190	289	479

###### 5.1.2- Yabancı Dil Hazırlık Sınıfı Öğrenci Sayıları

Öğrenci Sayıları			
Birimin Adı	E	K	Toplam
1+1	-	-	-
Yabancı Uyraklı	-	-	-
Zorunlu	11	26	37
İsteğe Bağlı	10	11	21

###### 5.1.3- Yabancı Uyraklı Öğrenciler

Yabancı Uyraklı Öğrencilerin Sayısı			
Birimin Adı	Türkçe Hazırlık		
	Kadın	Erkek	Toplam
DEUAM	-	-	-

## 5.2-İdari Hizmetler

Yüksek Öğretim Kurulu Başkanlığının 23.02.2011 tarihli Yürütme Kurulu kararı ile Çankırı Karatekin Üniversitesi Dil Eğitimi Uygulama ve Araştırma Merkezi kurulmuştur. 26 Mart 2011 tarihinden itibaren eğitim öğretim faaliyetlerine başlamıştır.

Merkez; 2011 yılı başında öğretim elemanı gelişimi açısından gerekli alt yapı hazırlıklarına başlamış, mevcut 6 Türk ve 4 yabancı okutmanla kadrosunu zenginleştirmiştir.

İdari personel açısından da 1 Teknisyen, 1 Bilgisayar İşletmeni, 3 Şirket Personeli ile faaliyetlerini yürütmektedir.

Merkezimizin yürüttüğü her türlü faaliyetin etkin ve verimli bir şekilde yürütülebilmesi için, mevcut idari personel etkin bir şekilde kullanılarak idari hizmetler büyük bir özveri, fedakârlık ve başarıyla yürütülmektedir.

## 6- Yönetim ve İç Kontrol Sistemi

5018 sayılı Kamu Mali Yönetim ve Kontrol Kanununda, kamu idarelerinde mali yönetim ve kontrol sistemlerini kurarak kendileri tarafından yapılması öngörülmüştür. Bu noktada, Üniversitemiz Strateji Geliştirme Daire Başkanlığı 5018 Sayılı kanunun 60. maddesinde sayılan görev ve mali hizmetleri yürütmek üzere Rektörlüğümüzce oluşturulmuştur.

5018 sayılı Kamu Mali Yönetim ve Kontrol Kanunu ile İç kontrol mekanizması kamu idarelerinin mali yönetim ve kontrol sistemleri; harcama birimleri, muhasebe ve mali hizmetler ile ön mali kontrol ve iç denetimden oluşmaktadır.

İç denetim, kurumun her türlü etkinliğini geliştirmek, iyileştirmek ve kuruma değer katmak amacıyla, bağımsız ve tarafsız bir şekilde güvence ve danışmanlık hizmeti vermektedir. İç kontrol sistemi ile faaliyetlerin etkin ve verimli sonuçlar üretmesi, mali bilgilerin güvenilir olması, yasa ve yönetmeliklere uygun çalışılması amaçlanmaktadır.

İç denetçiler, risk yönetimi iç kontrol ve yönetim süreçlerinin etkinliği ve verimliliğinin değerlendirilmesi ve geliştirilmesi için yeni yaklaşımlar geliştirerek kurum hedeflerinin gerçekleştirilmesine yardımcı olurlar.

Bu çerçevede, Merkezimizin stratejik yönetim yaklaşımı içerisinde birimlerinin yıllık çalışma planları yapılarak insan kaynakları bu anlayışla yönetilmekte ve değerlendirilmektedir. Personelin çalışma planları dâhilinde yaptıkları iş ve işlemleri yine stratejik yönetim planında belirlenen şekliyle yasa ve yönetmeliklere uygun olarak denetlenmekte ve değerlendirilmektedir. Merkezimiz Akademik ve İdari Teşkilat şemasında belirtilen hiyerarşik düzen içerisinde yazışma

Sistemi oluşturulmuş ve yazılı iletişim sistemimiz bu esasa sürdürülmekte ve kontrol edilip değerlendirilmektedir.

Merkezimizin ihtiyaç duyduğu mal ve hizmetler, ihale komisyonları ile muayene ve teslim alma komisyonları oluşturularak, bu komisyonlar marifetiyle 4734 ve 4735 sayılı kanunlara göre temin edilmekte ve teslim alınmaktadır. Ayrıca, Üniversitemiz Strateji Daire Başkanlığınca 5018 sayılı kanuna göre ödeme aşamasında da muhasebe kontrolü yapılmaktadır.

### **Satın alma işlemi; Doğrudan Temin Yoluyla Yapılırsa;**

- 1-İhtiyaçlar belirlenir
- 2-Müdürlük Onayı alınır
- 3-Piyasa araştırması yapılır
- 4-Piyasa Araştırması yapıldıktan sonra satın alma birimince mal ya da hizmetin ita amirinin onayından sonra karar verilir.
- 5-Faturası kesilen mal yâda hizmet teslim alınır. Muayene komisyonu tarafından kontrol edilir.
- 6-Uygun olduğu belirlendikten sonra Taşınır İşlem Fişi kesilerek ödeme emri hazırlanır.

### **İhale Yoluyla Alınırsa;**

- 1-İhtiyaç belirlenir.
- 2-Müdürlük Onayı Alınır.
- 3-Teknik şartname hazırlanır
- 4-Yaklaşık maliyet belirlenir.
- 5-İhale usulünün tespiti yapılır.
- 6-İhale dokümanı hazırlanıp, İhale Onayı alınır.
- 7-İhale Komisyonu Kurulur (satın alma ve muayene komisyonu)
- 8-İhale ilanı verilir, İhale dokümanının firmalarca görülüp, değişiklik ve açıklama yapılır.
- 9-Teklifler değerlendirilir ve karara bağlanır.
- 10-İhale sonucu firmalara bildirilir ve sözleşme yapılır.
- 11-Her mal yâda hizmet teslimatı gerçekleştirildikten sonra muayene komisyonunca alınan mal veya hizmet Muayene edilir.
- 12-Taşınır İşlem Fişi kesilerek ödeme emri hazırlanır.

## D- Diğer Hususlar

### II- AMAÇ ve HEDEFLER İdarenin Amaç ve Hedefleri

AMAÇ : EĞİTİM VE ÖĞRETİMİN NİTELİK VE ETKİNLİĞİNİ ARTTIRMAK		
<b>HEDEF:</b> Eğitim ve Öğretimin Altyapısını Geliştirmek		
<b>FAALİYET :</b> Eğitim ve Öğretime Yönelik Teknolojik Alt Yapı ve Donanımı Geliştirmek.	<b>STRATEJİLER</b>	<b>PERFORMANS GÖSTERGELERİ</b>
	Akıllı sınıfların oluşturulması.	(Mevcut durum % 0)
	Ders yönetim yazılımlarının (Karatahta (Blackboard)) temini ve kullanımıyla ilgili eğitimin verilmesi.	(Mevcut durum % 50)
	“Öğrenme Esaslı” öğrenimin gerçekleştirilebilmesi için gerekli teknik altyapının oluşturulması.	(Mevcut durum % 70)
<b>FAALİYET:</b> Yetkin ve Yeterli Bir Öğretim Kadrosu Oluşturmak	<b>STRATEJİLER</b>	<b>PERFORMANS GÖSTERGELERİ</b>
	Hizmet içi eğitim programları düzenleyerek akademik ve İdari personelin bilgi, beceri ve tecrübelerinin artırılması.	(Mevcut durum % 50)

AMAÇ : EĞİTİM VE ÖĞRETİMİN NİTELİK VE ETKİNLİĞİNİ ARTTIRMAK		
<b>HEDEF:</b> Eğitim ve Öğretimin Niceliğini Geliştirmek		
<b>FAALİYET:</b> Öğrencilerin Uygulamaya Yönelik Bilgi Edinimini Artırmak	<b>STRATEJİLER</b>	<b>PERFORMANS GÖSTERGELERİ</b>
	“Öğretme Esaslı” eğitim yerine “Öğrenme Esaslı” öğrenimin yaygınlaştırılması için akademik personelin bilgi sahibi edilmesi.	Akademik personel bu konuda bilgilendirilmiştir.
<b>FAALİYET :</b> Öğrenci Niteliğini Artırmak ve yeni kurslar açmak	<b>STRATEJİLER</b>	<b>PERFORMANS GÖSTERGELERİ</b>
	İsteyen öğrencilere yabancı dili etkin kullanabilecek düzeyde dil eğitimi verilmesi.	Dil Eğitimi Uygulama ve Araştırma Merkezi faaliyete geçirilmiş ve her seviyede talep eden herkese yönelik kurslar açılmaktadır.
<b>FAALİYET :</b> Üniversitemizle Uluslararası Saygın Üniversiteler Arasında Öğrenci	<b>STRATEJİLER</b>	<b>PERFORMANS GÖSTERGELERİ</b>
	Uluslararası üniversitelerle öğrenci değişimine yönelik olarak öğrencilerin yabancı dili etkin kullanabilmesinin sağlanması.	Merkezimiz Erasmus Programından faydalanan öğrencilere gitmeden önce 3 aylık süreler halinde Dil ve oryantasyon eğitimi vermektedir.

Değişimini Gerçekleştirmek		
<b>FAALİYET :</b> Kütüphane İmkânlarını Geliştirmek	<b>STRATEJİLER</b>	<b>PERFORMANS GÖSTERGELERİ</b>
	Kitapların ve süreli yayınların güncellenmesinin sağlanması.	Kaynaklar her yılsonunda güncellenmektedir. Bu bağlamda yeni çıkan kitaplar ve kaynaklar takip ve temin edilmektedir.

<b>FAALİYET :</b> Yurt İçi ve Yurt Dışındaki Üniversite veya Araştırma Kurumlarıyla Konuk Öğretim Elemanı Değişimini Sağlamak	<b>STRATEJİLER</b>	<b>PERFORMANS GÖSTERGELERİ</b>
	Yurt dışındaki üniversite veya araştırma kurumlarıyla karşılıklı işbirliği olanaklarının araştırılması ve ikili anlaşmaların yapılması.	Mevcut durum %0
<b>FAALİYET :</b> Öğretim Elemanlarının En Az Bir Yabancı Dili Etkin Olarak Kullanabilmesini Sağlamak	<b>STRATEJİLER</b>	<b>PERFORMANS GÖSTERGELERİ</b>
	Uluslararası Dil Eğitim Merkezinin bu amaca yönelik faaliyetlere başlaması.	Merkezimizde görev yapan akademik personel en az bir yabancı dili konuşabilmektedir.

<b>AMAÇ: KURUMSAL KAPASİTE VE İNSAN KAYNAKLARINI GELİŞTİRMEK</b>		
<b>HEDEF: Şeffaf, Adaletli, Katılımcı ve Evrensel Değerlerden Ödün Vermeyen Bir Yönetim Anlayışı Benimsemek.</b>		
<b>FAALİYET :</b> Katılımcı Yönetim Anlayışının Benimsenerek Alınacak Kararlarda Birimlerin Akademik ve İdari Personelinin katılımını artırmak	<b>STRATEJİLER</b>	<b>PERFORMANS GÖSTERGELERİ</b>
	Dilek, öneri, şikâyet ve eleştirilerin izlendiği bir sistemin kurulması.	Birimimizde dilek, öneri ve şikâyet kutusu oluşturulmuştur.



## A. Temel Politikalar ve Öncelikler

*Kuruluşundan bu yana sürekli değişim ve gelişim gösteren Merkezimiz;*

- 1- Farklı içerikte dil kursları açılarak öğrenci sayısı eğitim-öğretimdeki kaliteyi düşürmeden arttırılacaktır.
- 2- İlimizdeki resmi kurumlarla ve sivil toplum kuruluşları ile yakın ilişkiler içerisinde bulunularak ortak projeler ve eğitim konularında işbirliği yapılması hedeflenmektedir.
- 3- Üniversite ve ilimizde yaşayan halk kaynaşmasını sağlayacak faaliyetler hedeflenmektedir.
- 4- Akademik ve idari personelin kendini geliştirebilmesine imkân ve fırsat oluşturulacaktır.
- 5- Eğitim ve öğretimde kalite ve verimliliği sürekli kılmak için laboratuvarların ve donanımlarının günün teknolojik şartlarına uygun güncelliği sağlanacaktır.
- 6- Toplumla hizmet noktasında yürütülen her türlü faaliyet artırılarak sürdürülecektir.
- 7- Bütçe kaynakları etkin ve verimli kullanılmak suretiyle en yüksek fayda elde edilmeye çalışılacaktır.

## III- FAALİYETLERE İLİŞKİN BİLGİ VE DEĞERLENDİRMELER

### A- Mali Bilgiler

#### 1- Bütçe Uygulama Sonuçları

##### 1.1-Bütçe Giderleri

	2016 BÜTÇE BAŞLANGIÇ ÖDENEĞİ	2016 GERÇEKLEŞME TOPLAMI	GERÇEK. ORANI
	TL	TL	%
<b>BÜTÇE GİDERLERİ TOPLAMI</b>	<b>300.000,00</b>	<b>228.989,34</b>	<b>76</b>
<b>01 - PERSONEL GİDERLERİ</b>	-	-	-
<b>03 - MAL VE HİZMET ALIM GİDERLERİ</b>	<b>151.000,00</b>	<b>55.603,90</b>	<b>37</b>
<b>05 - CARİ TRANSFERLER</b>	<b>78.000,00</b>	<b>67.445,46</b>	<b>86</b>
<b>06 - SERMAYE GİDERLERİ</b>	<b>1.000,00</b>	-	<b>0</b>
<b>10 – EK ÖDEME</b>	<b>70.000,00</b>	<b>105.939,98</b>	<b>150</b>

## 1.2-Bütçe Gelirleri

	2016 BÜTÇE TAHMİNİ	2016 GERÇEKLEŞME TOPLAMI	GERÇEK. ORANI
	TL	TL	%
BÜTÇE GELİRLERİ TOPLAMI	300.000,00	278.970,00	93
02 – VERGİ DIŞI GELİRLER	0	0	0
03 – SERMAYE GELİRLERİ	0	0	0
04 – ALINAN BAĞIŞ VE YARDIMLAR	0	0	0

## 2- Temel Mali Tablolara İlişkin Açıklamalar

Merkezimize ait Döner Sermaye gelirleri %8 KDV'ye ek olarak %1 Hazine, %5 BAP, %20 Rektörlük Gideri, %44 Birim Payı, %30 Öğretim Görevlisi Payı olarak ayrılmıştır.

## 3- Mali Denetim Sonuçları

Merkezimiz 2016 yılı içerisinde Sayıştay sorgusu geçirmiştir.

## 4- Diğer Hususlar

Mali bilgilere ilişkin belirteceğimiz başka husus bulunmamaktadır.

## B- Performans Bilgileri

### 1- Faaliyet ve Proje Bilgileri

#### 1.1. Faaliyet Bilgileri

FAALİYET TÜRÜ	SAYISI
Sempozyum ve Kongre	-
Konferans	-
Panel	-
Seminer	1
Açık Oturum	-
Söyleşi	-
Tiyatro	-
Konser	-
Sergi	-
Turnuva	-
Teknik Gezi	-
Eğitim Semineri	-

## 1.2. Yayınlarla İlgili Faaliyet Bilgileri

### İndekslere Giren Hakemli Dergilerde Yapılan Yayınlar

YAYIN TÜRÜ	SAYISI
Uluslararası Makale	-
Ulusal Makale	-
Uluslararası Bildiri	-
Ulusal Bildiri	-
Kitap	-

## 1.3. Üniversiteler Arasında Yapılan İkili Anlaşmalar

ÜNİVERSİTE ADI	ANLAŞMANIN İÇERİĞİ
Waiariki Institute of Technology (Yeni Zelenda)	Eğitim İşbirliği

## 1.4. Proje Bilgileri

Bilimsel Araştırma Proje Sayısı					
PROJELER	2016				
	Önceki Yıdan Devreden Proje	Yıl İçinde Eklenen Proje	Toplam	Yıl İçinde Tamamlanan Proje	Toplam Ödenek TL
DPT	-	-	-	-	-
TÜBİTAK	-	-	-	-	-
A.B.	-	-	-	-	-
BİLİMSEL ARAŞTIRMA PROJELERİ	-	-	-	-	-
DİĞER	-	-	-	-	-
TOPLAM	-	-	-	-	-

## **2- Performans Sonuçları Tablosu**

## **3- Performans Sonuçlarının Değerlendirilmesi**

## **4- Performans Bilgi Sisteminin Değerlendirilmesi**

## **5- Diğer Hususlar**

### **IV- KURUMSAL KABİLİYET ve KAPASİTENİN DEĞERLENDİRİLMESİ**

#### **A- Üstünlükler**

Merkezimiz üniversitemiz akademik personelinin, öğrencilerinin ve ilimiz halkının ihtiyaç duyduğu dillerde uluslararası düzeyde dil kursları düzenleyecek kapasitededir.

Dil kurslarımızda okuma, yazma, konuşma ve dinleme becerilerinin eşit şekilde gelişmesini amaçlayan eğitim öğretim sistemi uygulanmaktadır.

Merkezimizde 4 yabancı uyruklu okutman bulunmakta ve öğrenciler konuşma ve dinleme becerilerini bu sayede yurtdışı eğitimiyle eşdeğer oranda geliştirebilmektedir.

#### **B- Zayıflıklar**

Merkezimiz Rektörlük ana bina 6. kata taşınmıştır. Önceki yerine göre bir miktar rahatlama sağlandıysa da sınıf ve ofis yönünden istenilen fiziki mekâna ulaşamamıştır.

#### **C- Fırsatlar**

Merkez, ilimizde dil eğitimi veren tek kuruluş olduğundan öğrenciler ve yaşayan halk tarafından kısa sürede tanınmış ve öğrenci sayısını giderek artan bir şekilde yükseltmiştir. Ayrıca, yurtdışı bağlantılarını kullanarak öğrencilerimize il halkına yurtdışında dil eğitimi fırsatları sunmaktadır.

#### **D- Tehditler**

Üniversitemiz ve İlimiz imkânlar yönünden altyapısını henüz tamamlamadığı için yabancı personel istihdam edilmesi zor olmaktadır. Barınma ve sosyal imkânların geliştirilmesi durumunda daha tecrübeli yabancı personel çalıştırma imkânları artacaktır.

## Harcama Yetkilisinin İ Kontrol Gvence Beyanı

### İ KONTROL GVENCE BEYANI

Harcama yetkilisi olarak yetkim dâhilinde;

Bu raporda yer alan bilgilerin güvenilir, tam ve dođru olduđunu beyan ederim.

Bu raporda açıklanan faaliyetler için idare bütesinden harcama birimimize tahsis edilmiş kaynakların etkili, ekonomik ve verimli bir şekilde kullanıldığını, görev ve yetki alanım çerevesinde iç kontrol sisteminin idari ve mali kararlar ile bunlara ilişkin işlemlerin yasallık ve düzenliliđi hususunda yeterli güvenceyi sağladığını ve harcama birimimizde süreç kontrolünün etkin olarak uygulandığını bildiririm.

Bu güvence, harcama yetkilisi olarak sahip olduğum bilgi ve değerlendirmeler, iç kontroller, iç deneti raporları ile Sayıştay raporları gibi bilgim dâhilindeki hususlara dayanmaktadır.

Burada raporlanmayan, idarenin menfaatlerine zarar veren herhangi bir husus hakkında bilgim olmadığını beyan ederim. (ankırı, 31/12/2016)

**Okt. Hakan BAYKAL**  
**Müdür**